

Rapport annuel

SIAEP DU VAL DE SAIRE-REVILLE

# Prix & Qualité

*service de l'eau potable*

## DU SERVICE PUBLIC



Rapport relatif au prix et à la qualité du service public d'eau potable pour l'exercice 2014  
présenté conformément à l'article L.2224-5 du code général des collectivités territoriales.

EXERCICE

2014

# Sommaire

■	<b>CARACTERISATION TECHNIQUE DU SERVICE PUBLIC.....</b>	<b>3</b>
■	ORGANISATION ADMINISTRATIVE DU SERVICE .....	3
■	ESTIMATION DE LA POPULATION DESSERVIE .....	3
■	CONDITIONS D'EXPLOITATION DU SERVICE .....	3
■	PRESTATIONS ASSUREES DANS LE CADRE DU SERVICE .....	3
■	CONVENTIONS D'IMPORT OU D'EXPORT.....	4
■	RESSOURCES EN EAU .....	4
■	NOMBRE D'ABONNEMENTS.....	5
■	VOLUMES MIS EN DISTRIBUTION ET VENDUS.....	6
■	LONGUEUR DU RESEAU .....	7
■	<b>TARIFICATION ET RECETTES DU SERVICE PUBLIC.....</b>	<b>8</b>
■	FIXATION DES TARIFS EN VIGUEUR .....	8
■	REMUNERATION DU GERANT .....	8
■	PRIX DU SERVICE DE L'EAU POTABLE.....	8
■	REDEVANCE DE POLLUTION DOMESTIQUE PAR COMMUNE .....	8
■	LE PRIX DE L'EAU TARIF HORS REDEVANCE DE POLLUTION DOMESTIQUE .....	9
■	EVOLUTION DES COMPOSANTES DU TARIF DEPUIS 2005.....	10
■	LE PRIX DE L'EAU AVEC REDEVANCE POLLUTION .....	11
■	RECETTES D'EXPLOITATION .....	12
■	<b>INDICATEURS DE PERFORMANCE DU SERVICE.....</b>	<b>13</b>
■	QUALITE DE L'EAU .....	13
■	PROTECTION DES RESSOURCES EN EAU .....	13
■	CONNAISSANCE ET GESTION PATRIMONIALE DU RESEAU .....	14
■	PERFORMANCE DU RESEAU.....	16
■	RENOUVELLEMENT DES RESEAUX.....	17
■	CONTINUTE DU SERVICE .....	17
■	DELAI D'OUVERTURE DES BRANCHEMENTS POUR LES NOUVEAUX ABONNES .....	18
■	TAUX D'IMPAYES.....	18
■	<b>FINANCEMENT DES INVESTISSEMENTS DU SERVICE .....</b>	<b>19</b>
■	TRAVAUX ENGAGES AU COURS DE L'EXERCICE .....	19
■	BRANCHEMENTS EN PLOMB .....	19
■	ÉTAT DE LA DETTE.....	19
■	AMORTISSEMENTS REALISES .....	19
■	PRESENTATION DES PROJETS A L'ETUDE EN VUE D'AMELIORER LA QUALITE DU SERVICE A L'USAGER ET LES PERFORMANCES ENVIRONNEMENTALES DU SERVICE .....	20
■	PRESENTATION DES PROGRAMMES PLURIANNUELS DE TRAVAUX ADOPTES PAR L'ASSEMBLEE DELIBERANTE AU COURS DU DERNIER EXERCICE.....	20
■	<b>ACTIONS DE SOLIDARITE ET DE COOPERATION DECENTRALISEE .....</b>	<b>21</b>
■	AIDE AU PAIEMENT DES FACTURES D'EAU DES PERSONNES EN SITUATION DE PRECARITE .....	21
■	OPERATIONS DE COOPERATION DECENTRALISEE .....	21

# ■ Caractérisation technique du service public de l'eau potable

## ■ ORGANISATION ADMINISTRATIVE DU SERVICE

Le SIAEP DU VAL DE SAIRE-REVILLE regroupe les communes de ANNEVILLE-EN-SAIRE, BARFLEUR, BRILLEVAST, CANTELOUP, CLITOURPS, ANGOVILLE EN SAIRE, VRASVILLE, GATTEVILLE-LE-PHARE, GOUBERVILLE, LA PERNELLE, LE THEIL, LE VAST, LE VICEL, MONTFARVILLE, NEVILLE-SUR-MER, RETHOVILLE, REVILLE, SAINTE-GENEVIEVE, TEURTHEVILLE-BOCAGE, THEVILLE, TOCQUEVILLE, VALCANVILLE et VAROUVILLE.

## ■ ESTIMATION DE LA POPULATION DESSERVIE

8 436 habitants

## ■ CONDITIONS D'EXPLOITATION DU SERVICE

Le service est exploité en gérance. Le gérant est la société VEOLIA EAU en vertu d'un contrat ayant pris effet le 1<sup>er</sup> janvier 2012. La durée du contrat est de 12 ans. Il prend fin le 31 décembre 2023.

## ■ PRESTATIONS ASSUREES DANS LE CADRE DU SERVICE

Les prestations confiées à la société VEOLIA EAU sont les suivantes :

<b>Gestion du service</b>	application du règlement du service, fonctionnement, surveillance et entretien des installations, relève des compteurs
<b>Gestion des abonnés</b>	accueil des usagers
<b>Mise en service</b>	des branchements
<b>Entretien</b>	de la voirie, de l'ensemble des ouvrages, des branchements, des canalisations, des captages, des clôtures, des compteurs, des équipements électromécaniques, des forages, des ouvrages de traitement
<b>Renouvellement</b>	des clôtures, des équipements électromécaniques, des ouvrages de traitement

La collectivité prend en charge :

<b>Gestion des abonnés</b>	facturation
<b>Renouvellement</b>	de la voirie, des branchements, des canalisations, des captages, des compteurs, des forages, du génie civil

## ■ CONVENTIONS D'IMPORT OU D'EXPORT

Convention	Cocontractant	Caractéristiques	Date d'effet	Durée [an]
d'Export	SAINT-PIERRE EGLISE			
d'Export Permanent	SYNDICAT D'AEP DE L'ANSE DU CUL DE LOUP			

## ■ RESSOURCES EN EAU

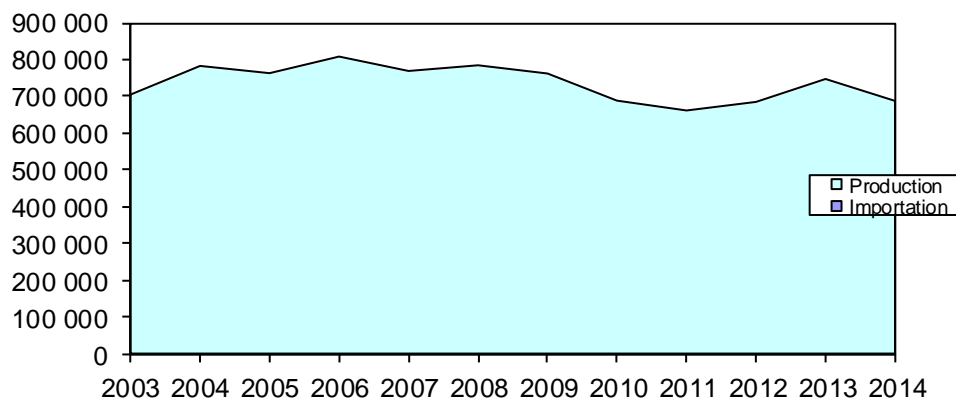
### • Points de prélèvement

Ouvrage	Débit nominal [m³/h]	Prélèvement 2013 [m³]	Prélèvement 2014 [m³]	Variation 2013/2014
Captage S1 du Hameau Bellot (station du Vast) LE VAST Prélèvement en nappe souterraine	5	62 227	50337	-19.11 %
Captage S1 du Hameau Puchot (station du Theil) LE THEIL Prélèvement en nappe souterraine	15			
Captage S1 de la Corbière (station du Theil) LE THEIL Prélèvement en nappe souterraine	13	123 732	125 369	+1,32 %
Captage S2 de la Fontaine Saint-Clair (station du Theil) LE THEIL Prélèvement en nappe souterraine	15			
Forage F1 de Boutron (station Pont-Aubin) BRILLEVAST Prélèvement en nappe souterraine	25			
Forage F2 de Pont-Aubin CLITOURPS Prélèvement en nappe souterraine	20			
Captage du Prieuré (station Pont-Aubin) – 7 puits CLITOURPS Prélèvement en nappe souterraine	30	570 251	520 688	-8.69 %
Captage S1 du Mont Etolan (station Pont-Aubin) THEVILLE Prélèvement en nappe souterraine	25			
<b>Total des prélèvements [m³]</b>		<b>756 210</b>	<b>696 394</b>	<b>-7,91 %</b>

- *Volumes produits*

Ouvrage	Capacité de production [m³/j]	Production 2013 [m³]	Production 2014 [m³]	Variation 2013/2014
Usine du Vast LE VAST Traitement complet	250	747 502	687 849	-7,98 %
Usine Pont Aubin CLITOURPS Traitement complet	2 600			
Usine du Theil LE THEIL Traitement complet	900			
<b>Total produit [m³]</b>		<b>747 502</b>	<b>687 849</b>	<b>-7,98 %</b>

- *Evolution des volumes d'eau potable produits et importés*



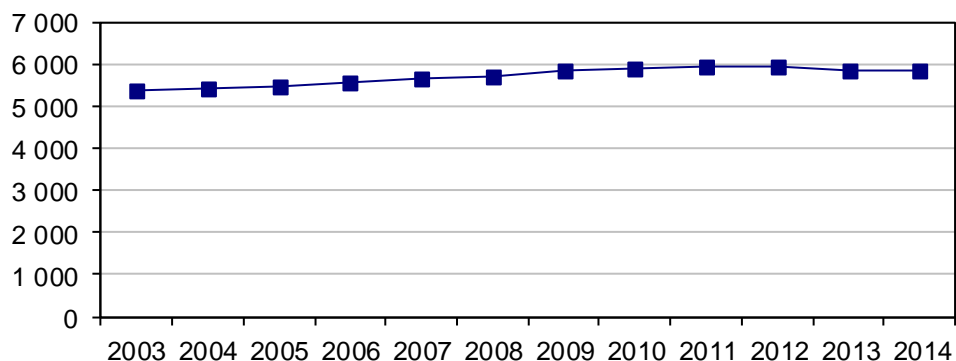
## ■ NOMBRE D'ABONNEMENTS

Abonnements	2013	2014	Variation
Nombre d'abonnements domestiques	5 860	5 867	+0,12 %
Nombre d'abonnements non domestiques	2(*)	2(*)	0,00 %
<b>Nombre total d'abonnements</b>	<b>5 862</b>	<b>5 869</b>	<b>+0,12 %</b>

Les abonnés domestiques et assimilés sont ceux redevables à l'agence de l'eau au titre de la pollution de l'eau d'origine domestique en application de l'article L. 213-10-3 du code de l'environnement.

(\*) dont 1 autre service d'eau potable.

- Evolution du nombre total d'abonnements



- Répartition des abonnés par commune

ANNEVILLE-EN-SAIRE	250
BARFLEUR	640
BRILLEVAST	216
CANTELOUP	117
CLITOURPS	99
COSQUEVILLE	73
GATTEVILLE-LE-PHARE	437
GOUBERVILLE	107
LA PERNELLE	173
LE THEIL	338
LE VAST	247
LE VICEL	98
MONTFARVILLE	610
NEVILLE-SUR-MER	128
RETHOVILLE	90
REVILLE	957
SAINTE-GENEVIEVE	173
TEURTHEVILLE-BOCAGE	433
THEVILLE	133
TOCQUEVILLE	159
VALCANVILLE	253
VAROUVILLE	138

**Total des abonnés** **5 869**  
(dont 1 autre service d'eau potable)

## ■ VOLUMES MIS EN DISTRIBUTION ET VENDUS

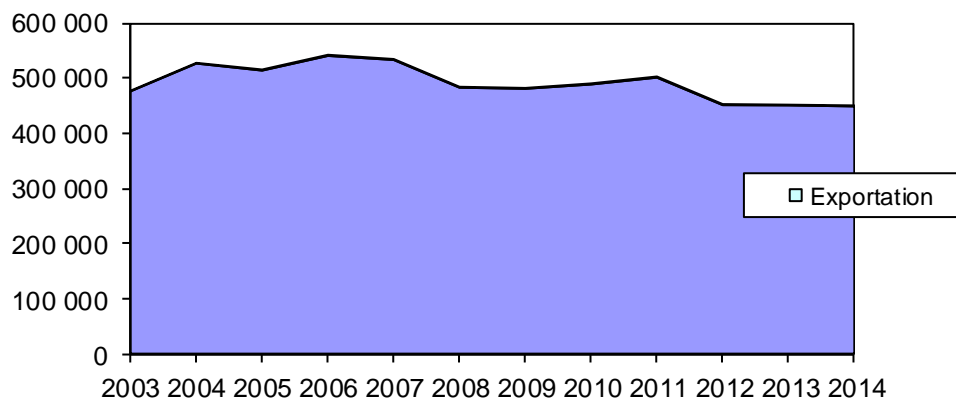
Volumes [m³]	2013	2014	Variation
Volume produit	747 502	687 849	-7,98 %
Volume importé			
Volume exporté	- 1 324	- 1 813	+36,93 %
<b>Volume mis en distribution</b>	<b>746 178</b>	<b>686 036</b>	<b>-8,06 %</b>
Volume vendu aux abonnés domestiques	450 162	448 334	-0,41 %
Volume vendu aux abonnés non domestiques	218	204	-6,42 %
<b>Volume total vendu aux abonnés</b>	<b>450 380</b>	<b>448 538</b>	<b>-0,41 %</b>

La consommation moyenne par abonnement domestique est de : 76 m³ par an. Elle était de 77 m³ en 2013.

- *Détail des exportations d'eau*

Export vers	Exporté en 2013 [m³]	Exporté en 2014 [m³]
SYNDICAT D'AEP DE L'ANSE DU CUL DE LOUP	1 324	1 813
Volume total exporté	- 1 324	- 1 813

- *Evolution des volumes vendus aux abonnés et exportés*



■ **LONGUEUR DU RESEAU**

	2013	2014	Variation%
Linéaire du réseau hors branchements en km	294,1	295,3	+0,42 %

# ■ Tarification et recettes du service public de l'eau potable

## ■ FIXATION DES TARIFS EN VIGUEUR

L'assemblée délibérante vote les tarifs concernant la part collectivité.  
 Les délibérations qui ont fixé les tarifs en vigueur sont les suivantes :

Date de la délibération	Objet
14/12/2009	Tarifs de vente d'eau applicables au 1er janvier 2010
06/12/2011	Tarifs de vente d'eau applicables au 1er janvier 2012
13/12/2012	Tarifs de vente d'eau applicables au 1er janvier 2013
19/11/2013	Tarifs de vente d'eau applicables au 1er janvier 2014
03/12/2014	Tarifs de vente d'eau applicables au 1er janvier 2015

Les taxes et redevances sont fixées par les organismes concernés.

Le service est assujéti à la TVA.

## ■ REMUNERATION DU GERANT

La rémunération de la société VEOLIA EAU est fixée par le contrat de gérance et indexée annuellement par application aux prix de base d'un coefficient défini au contrat.

## ■ PRIX DU SERVICE DE L'EAU POTABLE

Le prix du service comprend :

- Une partie fixe ou abonnement
- Une partie proportionnelle à la consommation d'eau potable

Les abonnements sont payables d'avance semestriellement.

Les volumes sont relevés annuellement.

Les consommations sont payables au vu du relevé. Les facturations intermédiaires sont basées sur une consommation estimée.

## ■ REDEVANCE DE POLLUTION DOMESTIQUE PAR COMMUNE

La redevance de pollution domestique est reversée à l'agence de l'eau. Son montant, en € par m<sup>3</sup>, est calculé chaque année par l'agence de l'eau.

	1 <sup>er</sup> jan 2014	1 <sup>er</sup> jan 2015
Redevance de pollution domestique	0,2400	0,2200



# SIAEP DU VAL DE SAIRE-REVILLE

EAU POTABLE

2014

tarif domestique du syndicat

## ■ LE PRIX DE L'EAU Tarif hors redevance de pollution domestique

Evolution du tarif de l'eau

	Désignation	1 <sup>er</sup> jan 2014	1 <sup>er</sup> jan 2015	Variation
<b>Part de la collectivité</b>				
Part Fixe [€ HT/an]	Abonnement ordinaire *	44,23	46,44	+5,00 %
Part proportionnelle [€ HT/m <sup>3</sup> ] (tranches en m <sup>3</sup> /an)	N° 1 (0 à 100 m <sup>3</sup> )	1,43	1,50	+4,90 %
	N° 2 (101 à 500 m <sup>3</sup> )	1,02	1,07	+4,90 %
	N° 3 (501 à 1 000 m <sup>3</sup> )	0,50	0,53	+6,00 %
	N° 4 (au-delà de 1 000 m <sup>3</sup> )	0,44	0,46	+4,55 %
<b>Redevances et taxes</b>				
	TVA	5,5 %	5,5 %	

\* Abonnement pris en compte dans la facture 120 m<sup>3</sup>

### • Composantes de la facture d'un usager de 120 m<sup>3</sup>

	1 <sup>er</sup> jan 2014	1 <sup>er</sup> jan 2015	Variation
Collectivité	207,63	217,84	+4,92 %
TVA	11,42	11,98	+4,90 %
<b>Total [€ TTC]</b>	<b>219,05</b>	<b>229,82</b>	<b>+4,92 %</b>

Variation COLLECTIVITE (HT)
+4,92 %

Prix théorique du m<sup>3</sup> pour un usager consommant 120 m<sup>3</sup> :

1,92 €/m<sup>3</sup>

Prix théorique du litre pour un usager consommant 120 m<sup>3</sup> :

0,0019 €/l

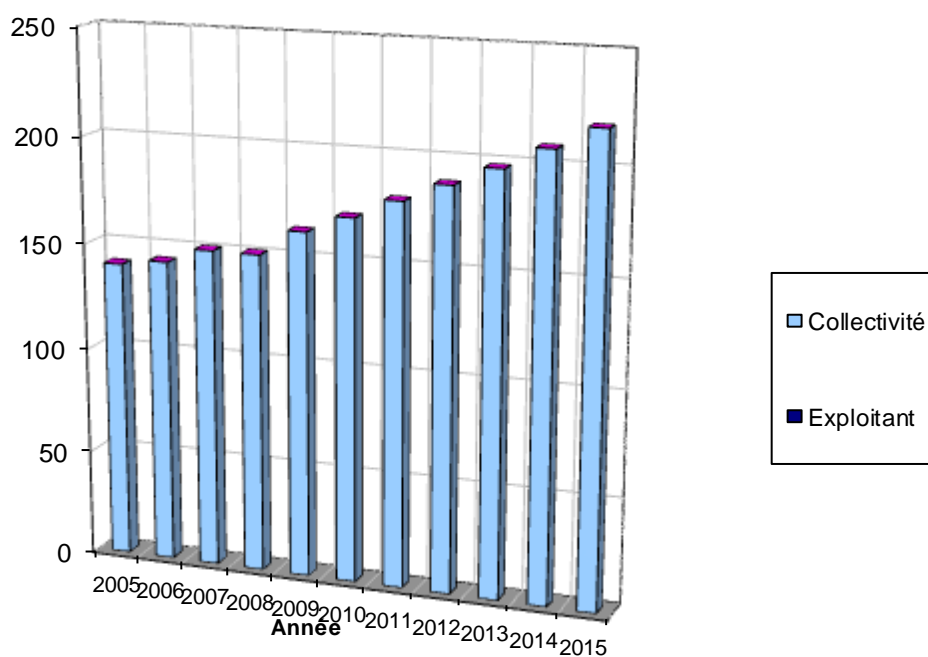
### Répartition au 1er janvier 2015



## ■ EVOLUTION DES COMPOSANTES DU TARIF DEPUIS 2005

Composantes de la facture d'un usager consommant 120 m<sup>3</sup> (valeurs au 1<sup>er</sup> janvier de chaque année hors TVA et hors redevance pollution).

Année	Collectivité [€]	Tiers [€]	Total hors TVA [€]
2005	140,44	0,00	140,44
2006	143,25	0,00	143,25
2007	150,39	0,00	150,39
2008	150,39	0,00	150,39
2009	162,65	0,00	162,65
2010	170,78	0,00	170,78
2011	180,01	0,00	180,01
2012	188,72	0,00	188,72
2013	197,52	0,00	197,52
2014	207,63	0,00	207,63
2015	217,84	0,00	217,84



# SIAEP DU VAL DE SAIRE-REVILLE

EAU POTABLE

2014

tarif domestique du syndicat

## ■ LE PRIX DE L'EAU avec redevance pollution

Evolution du tarif de l'eau

	Désignation	1 <sup>er</sup> jan 2014	1 <sup>er</sup> jan 2015	Variation
<b>Part de la collectivité</b>				
Part Fixe [€ HT/an]	Abonnement ordinaire *	44,23	46,44	+5,00 %
Part proportionnelle [€ HT/m <sup>3</sup> ] (tranches en m <sup>3</sup> /an)	N° 1 (0 à 100 m <sup>3</sup> )	1,43	1,50	+4,90 %
	N° 2 (101 à 500 m <sup>3</sup> )	1,02	1,07	+4,90 %
	N° 3 (501 à 1 000 m <sup>3</sup> )	0,50	0,53	+6,00 %
	N° 4 (au-delà de 1 000 m <sup>3</sup> )	0,44	0,46	+4,55 %
<b>Redevances et taxes</b>				
	Redevance de pollution domestique	0,24	0,22	-8,33 %
	TVA	5,5 %	5,5 %	

\* Abonnement pris en compte dans la facture 120 m<sup>3</sup>

### • Composantes de la facture d'un usager de 120 m<sup>3</sup>

	1 <sup>er</sup> jan 2014	1 <sup>er</sup> jan 2015	Variation
Collectivité	207,63	217,84	+4,92 %
Redevance de pollution domestique	28,80	26,40	-8,33 %
TVA	13,00	13,43	+3,31 %
<b>Total [€ TTC]</b>	<b>249,43</b>	<b>257,67</b>	<b>+3,30 %</b>

Variation COLLECTIVITE (HT)
+4,92 %

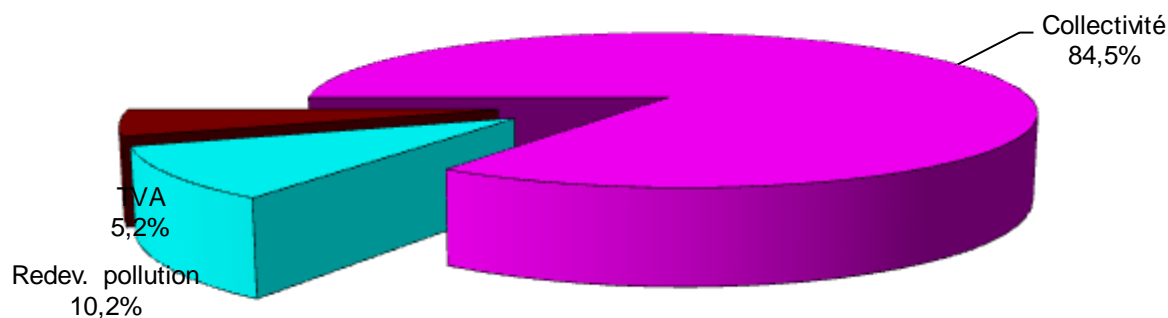
Prix théorique du m<sup>3</sup> pour un usager consommant 120 m<sup>3</sup> :

2,15 €/m<sup>3</sup>

Prix théorique du litre pour un usager consommant 120 m<sup>3</sup> :

0,0021 €/l

### Répartition au 1er janvier 2015



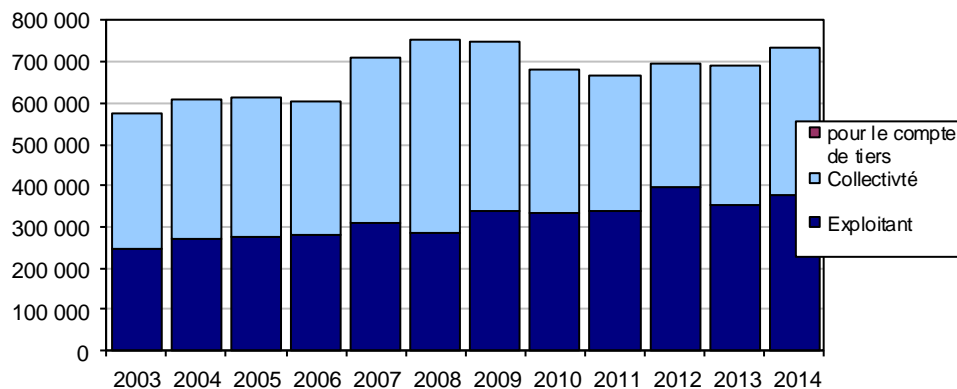
## ■ RECETTES D'EXPLOITATION

- Recettes de la collectivité

	2013	2014	Variation
Recettes de vente d'eau			
Recettes vente d'eau domestiques	693 249,50 €	735 254,28 €	+6,06 %
Total recettes de vente d'eau	693 249,50 €	735 254,28 €	+6,06 %
Autres recettes			
Prestations aux tiers		18 400,87 €	
Autres recettes dont taxes	6 009,77 €	6 249,00 €	
Total des recettes	864 376,86 €	759 904,15 €	

- Part reversée au gérant

	2013	2014	Variation
Recettes de vente d'eau			
Recettes vente d'eau domestiques	351 557,00 €	376 549,00 €	+7,11 %
Total recettes de vente d'eau	351 557,00 €	376 549,00 €	+7,11 %



## ■ Indicateurs de performance du service de l'eau potable

### ■ QUALITE DE L'EAU

Les données relatives à la qualité de l'eau distribuée définies par l'article D.1321-103 du Code de la Santé Publique sont indiquées dans le rapport établi et transmis par l'ARS. Parallèlement l'exploitant vérifie la qualité de l'eau distribuée, par des analyses menées dans le cadre de l'autocontrôle.

**Résultats du contrôle réglementaire :**

	Nombre de prélèvements réalisés	Nombre de prélèvements Non conformes	% de conformité	Paramètres non conformes
Conformité bactériologique	38	0	100 %	-
Conformité physico-chimique	39	0	100 %	

### ■ PROTECTION DES RESSOURCES EN EAU

**Indice d'avancement de la protection de la ressource en eau**

**Captage du Prieuré (station Pont-Aubin) - 7 puits**

	0%	aucune action
	20%	études environnementale et hydrogéologique en cours
	40%	avis de l'hydrogéologue rendu
	50%	dossier déposé en préfecture
	60%	arrêté préfectoral
	80%	arrêté préfectoral complètement mis en oeuvre (terrains acquis, servitudes mises en place, travaux terminés)
➔	100%	arrêté préfectoral complètement mis en oeuvre (comme ci-dessus), et mise en place d'une procédure de suivi de l'application de l'arrêté

**Captage S1 du Hameau Bellot (station du Vast)**

➔	100 %	arrêté préfectoral complètement mis en oeuvre (comme ci-dessus), et mise en place d'une procédure de suivi de l'application de l'arrêté
---	-------	---

**Captage S1 du Hameau Puchot (station du Theil)**

➔	100 %	arrêté préfectoral complètement mis en oeuvre (comme ci-dessus), et mise en place d'une procédure de suivi de l'application de l'arrêté
---	-------	---

<b>valeur globale de l'indice d'avancement de la protection de la ressource,</b> <small>calculée en tenant compte des volumes annuels d'eau produits ou achetés à d'autres services publics d'eau potable</small>
<b>100 %</b>

■ **CONNAISSANCE ET GESTION PATRIMONIALE DU RESEAU**

**Indice de connaissance et de gestion patrimoniale du réseau**

L'indice de connaissance et de gestion patrimoniale des réseaux d'eau potable a évolué en 2013 (indice modifié par arrêté du 2 décembre 2013). De nouvelles modalités de calcul ayant été définies, les valeurs d'indice affichées à partir de l'exercice 2013 ne doivent pas être comparées à celles des exercices précédents.

L'obtention de 40 points, globalement, au niveau des parties A et B ci-dessous, est nécessaire pour considérer que le service dispose du descriptif détaillé des ouvrages de distribution d'eau potable mentionné à l'article D 2224-5-1 du code général des collectivités territoriales.

La valeur de l'indice est obtenue en faisant la somme des points indiqués dans les parties A, B et C décrites ci-dessous et avec les conditions suivantes :

- Les 30 points d'inventaire des réseaux (partie B) ne sont comptabilisés que si les 15 points des plans de réseaux (partie A) sont acquis.
- Les 75 points des autres éléments de connaissance et de gestion des réseaux (partie C) ne sont comptabilisés que si au moins 40 des 45 points de l'ensemble plans des réseaux et inventaire des réseaux (parties A + B) sont acquis.

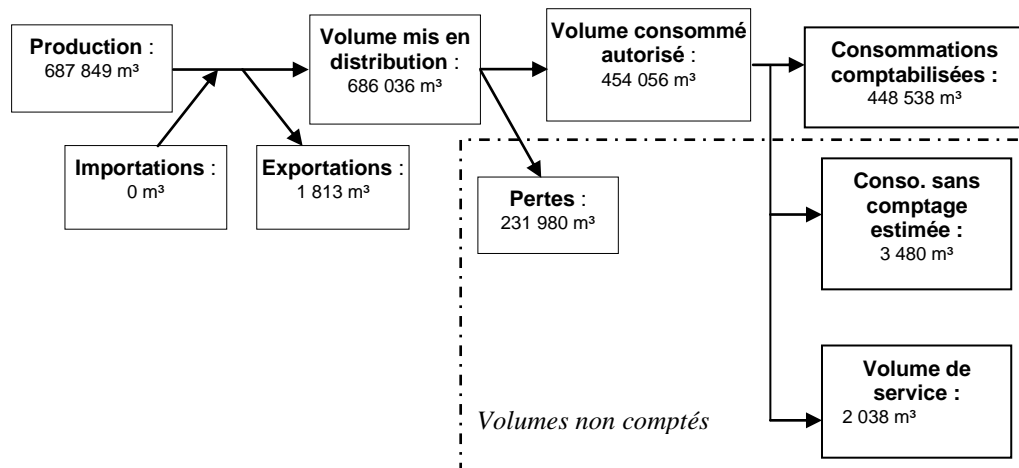
La valeur de cet indice varie entre 0 et 120.

		nombre de points	points obtenus
<b>PARTIE A : PLAN DES RESEAUX (15 points)</b>			
VP.236	Existence d'un plan des réseaux mentionnant la localisation des ouvrages principaux (ouvrage de captage, station de traitement, station de pompage, réservoir) et des dispositifs de mesures	oui : 10 points non : 0 point	10
VP.237	Existence et mise en œuvre d'une procédure de mise à jour, au moins chaque année, du plan des réseaux pour les extensions, réhabilitations et renouvellements de réseaux (en l'absence de travaux, la mise à jour est considérée comme effectuée)	oui : 5 points non : 0 point	5
<b>PARTIE B : INVENTAIRE DES RESEAUX (30 points)</b> (rappel : les 15 points de la partie A doivent avoir été obtenus pour bénéficier de points supplémentaires)			
VP.238	Existence d'un inventaire des réseaux avec mention, pour tous les tronçons représentés sur le plan, du linéaire, de la catégorie de l'ouvrage et de la précision des informations cartographiques	oui : 10 points non : 0 point	10
VP.240	Intégration, dans la procédure de mise à jour des plans, des informations de l'inventaire des réseaux (pour chaque tronçon : linéaire, diamètre, matériau, date ou période de pose, catégorie d'ouvrage, précision cartographique)	<b>Condition à remplir pour prendre en compte les points suivants</b>	
VP.239	Pourcentage du linéaire de réseau pour lequel l'inventaire des réseaux mentionne les matériaux et diamètres	1 à 5 points sous conditions (1)	5
VP.241	Pourcentage du linéaire de réseau pour lequel l'inventaire des réseaux mentionne la date ou la période de pose	0 à 15 points sous conditions (2)	13
<b>PARTIE C : AUTRES ELEMENTS DE CONNAISSANCE ET DE GESTION DES RESEAUX (75 points)</b> (rappel : 40 points doivent avoir été obtenus globalement en partie A et B, pour pouvoir bénéficier de points supplémentaires)			
VP.242	Localisation des ouvrages annexes (vannes de sectionnement, ventouses, purges, Pl,...) et des servitudes de réseaux sur le plan des réseaux	oui : 10 points non : 0 point	10
VP.243	Inventaire mis à jour, au moins chaque année, des pompes et équipements électromécaniques existants sur les ouvrages de stockage et de distribution (en l'absence de modifications, la mise à jour est considérée comme effectuée)	oui : 10 points non : 0 point	10
VP.244	Localisation des branchements sur le plan des réseaux	oui : 10 points non : 0 point	0
VP.245	Pour chaque branchement, caractéristiques du ou des compteurs d'eau incluant la référence du carnet métrologique et la date de pose du compteur	oui : 10 points non : 0 point	10
VP.246	Identification des secteurs de recherches de pertes d'eau par les réseaux, date et nature des réparations effectuées	oui : 10 points non : 0 point	0
VP.247	Localisation à jour des autres interventions sur le réseau (réparations, purges, travaux de renouvellement, etc.)	oui : 10 points non : 0 point	0
VP.248	Existence et mise en œuvre d'un programme pluriannuel de renouvellement des canalisations (programme détaillé assorti d'un estimatif portant sur au moins 3 ans)	oui : 10 points non : 0 point	0
VP.249	Existence et mise en œuvre d'une modélisation des réseaux sur au moins la moitié du linéaire de réseaux	oui : 5 points non : 0 point	0
	<b>TOTAL</b>	<b>120</b>	<b>73</b>

(1) un taux minimum de 50 % est requis – les taux de 50, 60, 70, 80, 90 et 95% ou plus correspondent respectivement à 0, 1, 2, 3, 4 et 5 points

(2) un taux minimum de 50 % est requis – les taux de 50, 60, 70, 80, 90 et 95% ou plus correspondent respectivement à 10, 11, 12, 13, 14 et 15 points

## ■ PERFORMANCE DU RESEAU



Les consommations sans comptage (en particulier incendie) sont évaluées à 3 480 m<sup>3</sup>.

Les volumes de service (vidanges, purges, lavages de réservoir,...) sont évalués à 2 038 m<sup>3</sup>.

L'arrêté du 2 mai 2007 définit les indicateurs suivants :

**- rendement du réseau de distribution =**

(consommations comptabilisées+exportations+estimation consommations sans comptage+volume de service) / (volume produit + importations)

	2012	2013	2014
Rendement du réseau de distribution [%]	67,2 %	61,5 %	66,3 %

*N.B. : la définition du rendement a changé à partir des valeurs de l'année 2007*

**- indice des volumes non comptés =**

(estimation consommations sans comptage+volume de service+perdes) / (365 \* longueur du réseau hors branchements)

	2012	2013	2014
Indice linéaire des volumes non comptés [m <sup>3</sup> /km/j]	2,3	2,8	2,2

**- indice linéaire de pertes en réseau =**

perdes / (365 \* longueur du réseau hors branchements)

	2012	2013	2014
Indice linéaire de pertes en réseau [m <sup>3</sup> /km/j]	2,2	2,7	2,2

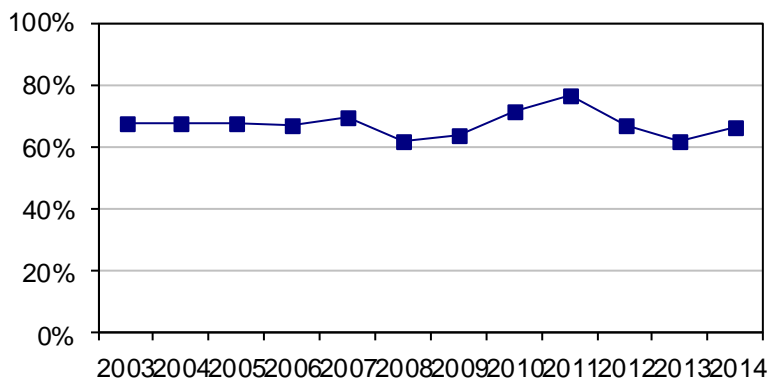
**- indice linéaire de consommation=**

(consommations comptabilisées+exportations+estimation consommations sans comptage+volume de service) / (365 \* longueur du réseau hors branchements)

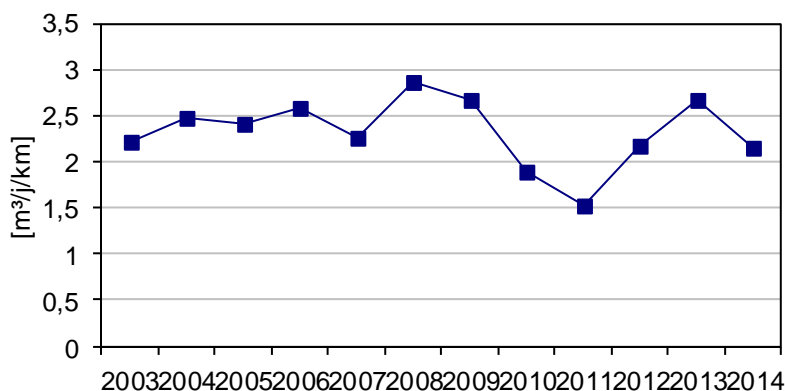
	2012	2013	2014
Indice linéaire de consommation [m <sup>3</sup> /km/j]	4,5	4,3	4,2
Seuil de rendement [%]	65,9 %	65,9 %	65,8 %



Le rendement est au-dessus du seuil minimal sur le dernier exercice.  
**Evolution du rendement du réseau de distribution**



**Evolution de l'indice linéaire des pertes en réseau**



## ■ RENOUVELLEMENT DES RESEAUX

	2012	2013	2014
Linéaire de canalisations renouvelées au cours de l'exercice [km]	0,690	5,234	1,142

**Taux moyen de renouvellement des réseaux : 0,7 %**

Ce taux est le quotient, exprimé en pourcentage, de la moyenne annuelle du linéaire de réseaux (hors linéaires de branchements) renouvelés au cours des cinq dernières années par la longueur du réseau.

Le linéaire renouvelé inclut les sections de réseaux remplacées à l'identique ou renforcées ainsi que les sections réhabilitées.

## ■ CONTINUE DU SERVICE

**Taux d'occurrence des interruptions de service non programmées**

Nombre de coupures d'eau, par millier d'abonnés, survenues au cours de l'année pour lesquelles les abonnés concernés n'ont pas été informés à l'avance. Les interruptions programmées sont celles qui sont annoncées au moins 24 heures à l'avance.

Les périodes d'alimentation par une eau non conforme au regard des normes de potabilité ne sont pas comptées comme des interruptions. Les coupures de l'alimentation en eau liées à des problèmes qualitatifs sont prises en compte.

Les coupures chez l'abonné lors d'interventions effectuées sur son branchement ou pour non paiement des factures ne sont pas prises en compte

	2012	2013	2014
<b>Taux d'occurrence des interruptions de service</b>	6,2	6,7	7,5

## ■ DELAI D'OUVERTURE DES BRANCHEMENTS POUR LES NOUVEAUX ABONNES

La société VEOLIA EAU s'est engagée sur un délai maximal pour ouvrir un branchement neuf (hors délai de réalisation des travaux) ou remettre en service un branchement existant de

**Taux de respect** (pourcentage du nombre de demandes d'ouverture d'un branchement pour lesquels le délai est respecté) :

	2010	2011	2012	2013	2014
<b>Taux de respect du délai</b>			100 %		100 %

## ■ TAUX D'IMPAYES

Il correspond au taux d'impayés au 31 décembre de l'année N sur les factures émises au titre de l'année N - 1.

Le montant facturé au titre de l'année N - 1 comprend l'ensemble de la facture, y compris les redevances prélèvement et pollution, la taxe Voies navigables de France et la TVA liée à ces postes. Pour une facture donnée, les montants impayés sont répartis au prorata hors taxes et redevances de la part « eau » et de la part « assainissement ». Sont exclues les factures de réalisation de branchements et de travaux divers.

	2012	2013	2014
<b>Taux d'impayés</b>	7,7 %	3,1 %	NC

NC : non communiqué

## ■ Financement des investissements du service de l'eau potable

### ■ TRAVAUX ENGAGES AU COURS DE L'EXERCICE

Néant

### ■ BRANCHEMENTS EN PLOMB

Seuls les branchements comportant un tronçon en plomb avant compteur sont comptabilisés ci-dessous.

Branchements	2013	2014
Nombre de branchements en plomb changés dans l'année	0	0
Nombre de branchements en plomb restants (en fin d'année)	0	0
% de branchements en plomb restants/ nombre total de branchements	0,00 %	0 %

### ■ ETAT DE LA DETTE

L'état de la dette au 31 décembre 2014 fait apparaître les valeurs suivantes :

	2013	2014
Encours de la dette au 31 décembre	566 056,11 €	714 254,13 €
Remboursements au cours de l'exercice	66 996,31 €	80 489,14 €
dont en intérêts	23 688,53 €	28 687,16 €
dont en capital	43 307,78 €	51 801,98 €

### ■ AMORTISSEMENTS REALISES

	2010	2011	2012	2013	2014
Montant de la dotation aux amortissements	16 832,00 €	163 965,00 €	169 449,00 €	172 904,00 €	181 687,84 €

■ **PRESENTATION DES PROJETS A L'ETUDE EN VUE D'AMELIORER LA QUALITE DU SERVICE A L'USAGER ET LES PERFORMANCES ENVIRONNEMENTALES DU SERVICE**

Objet des travaux	Montant de travaux	Subventions accordées	Contributions des collectivités adhérentes
Renouvellement canalisations à GOUBERVILLE	80 000 €		
Renouvellement canalisations à GATTEVILLE	605 000 €		
Renouvellement canalisations à STE-GENEVIEVE	105 000 €		
Renouvellement canalisations à VALCANVILLE	445 000 €		

■ **PRESENTATION DES PROGRAMMES PLURIANNUELS DE TRAVAUX ADOPTES PAR L'ASSEMBLEE DELIBERANTE AU COURS DU DERNIER EXERCICE**

Objet des travaux	Montant de travaux	Subventions accordées	Contributions des collectivités adhérentes
Renouvellement canalisations à CLITOURPS	135 000 €		
Renouvellement canalisations à BARFLEUR	40 000 €		
Renouvellement canalisations à NEVILLE	40 000 €		

## ■ Actions de solidarité et de coopération décentralisée dans le domaine de l'eau

### ■ AIDE AU PAIEMENT DES FACTURES D'EAU DES PERSONNES EN SITUATION DE PRECARITE

	2013	2014
<b>montants des abandons de créance</b>		0,00 €
dont part délégataire		
dont part collectivité		0,00 €
nombre de demandes reçues		
nombre d'aides accordées		
<b>montants des versements à un fonds de solidarité</b>		0,00 €
dont part délégataire		
dont part collectivité		0,00 €

### ■ OPERATIONS DE COOPERATION DECENTRALISEE

Néant.